

LES ESPACES PUBLICS



L'espace public c'est quoi?

C'est un espace ouvert à toutes et tous, c'est un élément central pour la qualité urbaine. Avec un réseau largement restitué à la mobilité douce, la part belle est faite aux piétons : courtes distances et plaisir de la déambulation. La conception des espaces publics doit dialoguer avec les bâtiments et les rez-de-chaussée, permettre une diversité d'usages, créer du lien social. Il s'agit de faire émerger une identité propre, une « couleur locale » qui fera la spécificité du lieu.

Mais c'est aussi...

1 Une ambiance

L'ambiance c'est ce que l'on ressent et perçoit quand nous sommes dans un lieu. C'est une lecture sensible de l'espace qui révèle l'identité d'un lieu au travers de codes culturels notamment.

2 Une fonction

La fonction d'un espace public c'est ce qu'il doit offrir comme possibilités, comme service pour que la ville / le quartier / la rue fonctionne. Assurer une fonction implique le respect de contraintes techniques, légales ou sécuritaires et la mise en place de conditions favorables.

3 Des usages

Les usages ce sont toutes les formes d'activités humaines qui se déroulent dans l'espace public.

Ils peuvent varier dans le temps et dans l'espace, selon l'âge, le genre, la saison, le jour, la météo, etc.

Les différents types d'activités dans l'espace public :

Les activités contraintes, c'est tout ce qui relève des besoins liés au quotidien : attendre un transport public, aller à l'école, trier ses déchets, assurer une livraison, garer son vélo, etc.

Les activités complémentaires, comme : s'arrêter sur un banc pour profiter du soleil, promener son chien, etc.

Les activités sociales, comme jouer au ballon avec les copains, rencontrer la femme ou l'homme de sa vie, faire une promenade avec un ou une proche, etc.

Qu'est-ce qui fait un bon espace public ?

On évalue en général la qualité de séjour d'un espace public à la richesse des activités qui y prennent place.

L'espace public doit en principe accueillir de manière confortable au minimum les activités nécessaires à la vie de tous les jours, comme aller prendre un bus, aller à l'école, faire ses courses, etc. Plus son aménagement permet le déploiement spontané d'autres activités, comme jouer, se rencontrer sur un banc, meilleur sera le cadre de vie.

3. Les usages piétonniers se développent malgré la caractéristique routière de l'espace public.

Les dimensions de l'espace public

L'espace public peut être appréhendé à travers diverses dimensions qui le composent et selon le type d'espaces publics elles auront une importance variable.

Par exemple, pour un parc, la dimension environnementale et sociale sera plus forte que la dimension économique car ce que l'on y recherche c'est un rapport à la nature, une possibilité d'interagir avec les gens.

La dimension sociale

L'espace public a une vocation sociale. Il est un lieu de rencontre, il relie et accompagne les lieux de vie et favorise le sentiment d'appartenance à une communauté. Créer des repères dans l'espace public, varier les ambiances permet de rendre l'espace public dynamique et stimulant en éveillant la curiosité le long des parcours tout en activant les sens.



La dimension urbaine

Le vide de l'espace public constitue le ciment de la ville. Il ordonne et structure la ville. L'ensemble des espaces publics jouent un rôle important dans la ville, leur mise en réseau doit être assurée en travaillant sur la continuité des aménagements et le dialogue avec les éléments bâtis qui l'entoure. Les rez-de-chaussée des immeubles doivent être pensés comme un élément de liaison permettant d'animer la rue.

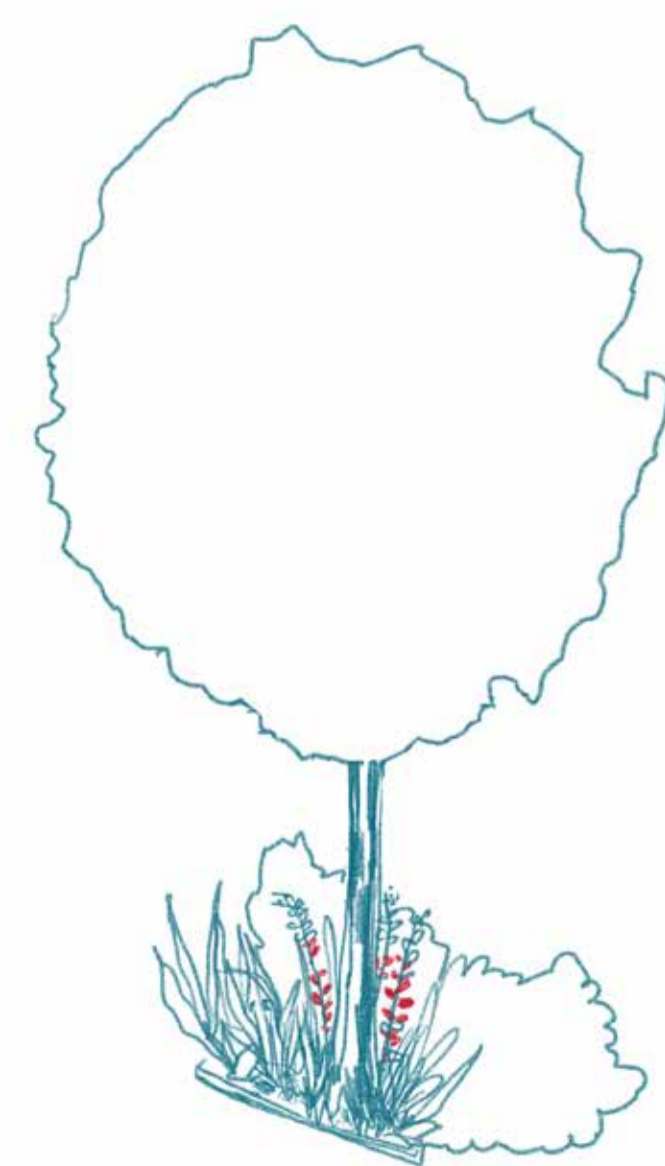
La dimension économique

L'espace public favorise la prospérité d'une ville par des aménagements adaptés et propices au rayonnement et à l'attractivité des activités économiques. Cette dimension intègre également les moyens mis en œuvre pour l'entretien des espaces verts, en termes d'économie des ressources.



La dimension environnementale

L'espace public contribue à un cadre de vie sain et accueillant. Il joue un rôle important dans les enjeux climatiques auxquels les villes doivent faire face. C'est à travers l'espace public que l'on valorise les sols, que l'on arborise et végétalise notamment pour contribuer à la lutte contre les îlots de chaleur, que l'on préserve la biodiversité mais aussi que l'on fait face aux inondations de plus en plus fréquentes.



La dimension identitaire

L'espace public dialogue aussi bien avec le patrimoine bâti que paysager qui participent à l'identité d'un lieu. La mise en valeur de ces éléments patrimoniaux permet de créer une continuité entre le nouveau quartier et la ville existante. Dans la conception des aménagements, le réemploi des structures existantes ou des matériaux présents sur le site permet de mettre en évidence cet héritage patrimonial.



Suras tu retrouver les Petits Loups qui se cachent dans chaque dessin ?

